

CS

1. VŠEOBECNÁ UPOZORNĚNÍ

- Přečtěte si pozorně upozornění uvedené v tomto návodu k použití.
- Po instalaci kotle informujte uživatele o jeho provozu a předějte mu tento návod k použití, který je nedílnou a důležitou součástí výrobku a uživatel ho musí pečlivě uchovávat pro veškerou další potřebu.
- Instalaci a údržbu smí provádět pouze odborně vyškolení pracovníci v souladu s platnými normami a podle pokynů výrobce. Je zakázáno jakýmkoli způsobem zasahovat do zapečetěných seřizovacích zařízení.
- Chybná instalace nebo špatná údržba mohou způsobit zranění osob či zvířat nebo poškození věcí. Výrobce odmítá jakoukoli odpovědnost za škody, které byly způsobeny špatnou instalací a používáním přístroje a obecně nedodržáním pokynů výrobce.
- Před jakýmkoli čištěním nebo údržbou odpojte přístroj od napájení pomocí vypínače systému a/nebo pomocí příslušných uzavíracích zařízení.
- V případě poruchy a/nebo špatného fungování přístroj vypněte, ale v žádném případě se ho nepokoušejte sami opravit, ani neprovádějte žádný přímý zásah. Obrat se výhradně na odborně vyškolené pracovníky. Případnou opravu nebo výměnu výrobků smí provádět pouze odborně vyškolení pracovníci s použitím výhradně originálních náhradních dílů. Nedodržení výše uvedených pokynů ohrožuje bezpečnost přístroje.
- Přístroj se smí používat pouze k účelu, ke kterému byl výslovně určen. Každé jiné použití se považuje za nevhodné a tedy nebezpečné.
- Části obalu mohou být pro děti nebezpečné, proto je třeba odstranit tento obalový materiál z jejich dosahu.
- Vyobrazení v tomto návodu jsou zjednodušené nákresy kotle. Mohou se lehce a nevýznamně lišit od zakoupeného kotle.

2. INSTALACE

2.1 Úvod

Vážený zákazníku,

děkujeme vám, že jste si vybrali hořák **SUN P7 - P12** moderního pojetí, špičkové technologie, s vyšší spolehlivostí **FERROLI** a kvalitní konstrukcí.

SUN P7 - P12 je hořák na dřevitá paliva - pelet, který je díky své kompaktnosti a originálnímu designu vhodný k použití u větší části kotlů na pevná paliva, jež jsou v současné době na trhu. Díky pečlivé přípravě konstrukce a průmyslové výroby se podařilo konstruovat dobře vyvážený přístroj s vysokým výkonem, nízkými emisemi CO a NOx a velmi tichým plamenem.

2.2 Ovládací panel

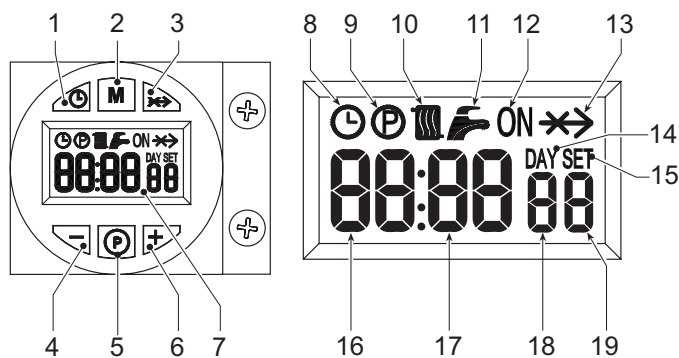
Zobrazení na displeji

Na displeji se obrazují různé informace podle nastaveného provozního režimu.

Provozní režimy jsou 3:

- **A** = Řízení hořáku (standardní nastavení)
- **B** = Řízení hořáku (podle vnitřních hodin nebo kontaktu)
- **C** = Řízení hořáku (podle vnitřních hodin a kontaktu)

Displej

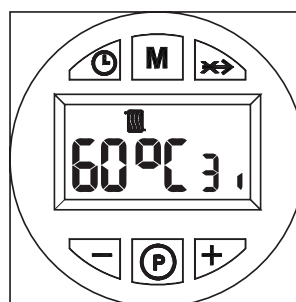


obr. 1 - Ovládací panel

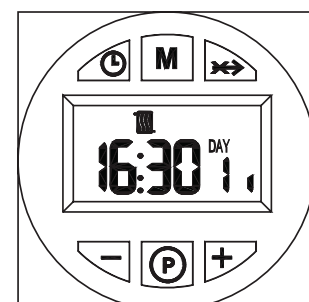
Popis

Č. fig. 1	Režim A	Režim B a C
1	Tlačítko nastavení dne/hodiny	
2	Tlačítko volby provozního režimu	
3	Tlačítko Override	
4	Tlačítko -	
5	Tlačítko programování	
6	Tlačítko +	
7	Displej	
8	Symbol automatického provozu	
9	Symbol nabídky programování	
10	Symbol požadavku zapálení hořáku	
11	nepoužito	
12	Multifunkční symbol: • v automatickém provozu ukazuje, když jsou programovací hodiny v pásmu požadavku • jestliže nebyl zvolen automatický provoz, ukazuje manuálního provozu On	
13	Symbol Override	
14	Symbol vypnuto	Symbol Den
15	Symbol vypnuto	Symbol Nastavení
16	Teplota čidla ohřevu	Aktuální čas - hodiny
17	Symbol °C	Aktuální čas - minuty
18	Aktuální výkon hořáku 1 = Minimální 5 = Maximální O/FH = Během preventilace/postventilace 6 = Během postventilace2	Den týdne
19	Indikace zapáleného hořáku	

Signalizace během provozu



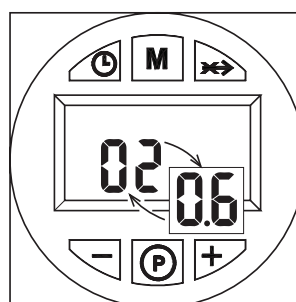
obr. 2 - Režim A



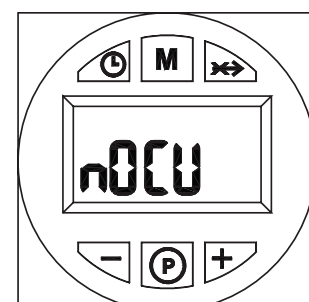
obr. 3 - Režim B a C

Požadavek zapálení (na základě zavření kontaktu na svorkách 7-8 (viz fig. 17), v podmínkách výchozího nastavení) se udává aktivací symbolu radiátoru (č. 10 - fig. 1).

2.3 Zapnutí



obr. 4 - Režim A



obr. 5 - Režim B a C

Připojte přístroj k elektrickému zdroji:

- Prvních 10 vteřin se na displeji zobrazuje:
 - Verze softwaru uživatelského rozhraní a řídicího modulu (pouze režim A)
 - "nOCU" (pouze režim B a C)
- Hořák provede preventilaci spalovací komory.
- Po uplynutí této doby je hořák připraven k provozu.

2.4 Nastavení

Nastavení hodin (pouze režim B a C)

1. Stiskněte tlačítko nastavení dne/hodiny (č. 1 - fig. 1).
2. Na displeji (č. 7 - fig. 1), blikají ikony HODINY a DEN: nastavte aktuální den týdne pomocí tlačítek + a - (č. 4 a 6 - fig. 1), kde 1= pondělí, 7= neděle. Potvrďte den stisknutím tlačítka nastavení dne/hodiny (č. 1 - fig. 1).
3. Na displeji (č. 7 - fig. 1), blikají dvě číslice AKTUÁLNÍ HODINY a ikona HODINY: nastavte přesný čas stiskem tlačítek + a - (č. 4 a 6 - fig. 1), od 00 do 23. Potvrďte čas stisknutím tlačítka nastavení dne/hodiny (č. 1 - fig. 1).
4. Na displeji (č. 7 - fig. 1) blikají dvě číslice AKTUÁLNÍCH MINUT a ikona HODINY: nastavte přesně minuty pomocí tlačítek + a - (č. 4 a 6 - fig. 1), od 00 do 59. Potvrďte minuty stisknutím tlačítka nastavení dne/hodiny (č. 1 - fig. 1). Režim - automatický ohřev, manuální On, manuální Off

Stisknutím tlačítka volby režimu provozu (č. 2 - fig. 1) je možné nastavit:

1. V automatickém režimu, na displeji (č. 7 - fig. 1), se zobrazí ikona HODINY. Požadavek aktivace a deaktivace hořáku závisí na nastaveném týdenním programu. V časovém pásmu požadavku se na displeji (č. 7 - fig. 1), zobrazí také ikona ON.
2. V manuálním režimu On se na displeji (č. 7 - fig. 1), zobrazí pouze ikona ON. Hořák je stále ve stavu požadavku.



Nastavený týdenní program je mimo provoz.

3. V manuálním režimu Off se na displeji (č. 7 - fig. 1), nezobrazí ikona ON, ani ikona HODINY. Hořák je vypnutý.



Nastavený týdenní program je mimo provoz.

Předem nastavený týdenní program

06:30	08:30
12:00	12:00
16:30	22:30

Předem nastavený týdenní program je nastaven s 3 časovými pásmy pro ON a 3 časovými pásmy pro OFF: stejnými pro každý den týdne. V časovém pásmu požadavku se na displeji (č. 7 - fig. 1), zobrazí pouze ikona ON.



Pozor: Zkontrolujte provozní režim hořáku (viz sez. 4.1)

Změna týdenního programu (pouze režim B a C)

1. Stisknutím tlačítka Programování "P" (č. 5 - fig. 1)
2. Zvolte den k naprogramování pomocí tlačítek + a - (č. 4 a 6 - fig. 1):
 - Day 1 a symbol radiátoru blikají: programování ohřevu pro pondělí
 - Day 2 a symbol radiátoru blikají: programování ohřevu pro úterý
 - Day 3 a symbol radiátoru blikají: programování ohřevu pro středu
 - Day 4 a symbol radiátoru blikají: programování ohřevu pro čtvrtek
 - Day 5 a symbol radiátoru blikají: programování ohřevu pro pátek
 - Day 6 a symbol radiátoru blikají: programování ohřevu pro sobotu
 - Day 7 a symbol radiátoru blikají: programování ohřevu pro neděli
 - Day 15 a symbol radiátoru blikají: programování ohřevu pro období pondělí - pátek
 - Day 67 a symbol radiátoru blikají: programování ohřevu pro období sobota - neděle
 - Day 16 a symbol radiátoru blikají: programování ohřevu pro období pondělí - sobota
 - Day 17 a symbol radiátoru blikají: programování ohřevu pro období pondělí - neděle
 - Day 17 a symbol radiátoru blikají: nepoužito
3. Stisknutím tlačítka Programování "P" (č. 5 - fig. 1):
4. 06:30 a symbol radiátoru blikají, ON, 1
 - Použijte tlačítka + a - (č. 4 a 6 fig. 1) ke změně začátku 1. časového pásma zapnutí ON; příklad 06:00 Stiskněte tlačítko Programování "P" (č. 5 - fig. 1)
5. 08:30 a symbol radiátoru blikají, 2
 - Použijte tlačítka + a - (č. 4 a 6 fig. 1) ke změně začátku 1. časového pásma vypnutí OFF; příklad 09:00 Stiskněte tlačítko Programování "P" (č. 5 - fig. 1)
6. 12:00 a symbol radiátoru blikají, ON, 3
 - Použijte tlačítka + a - (č. 4 a 6 fig. 1) ke změně začátku 2. časového pásma zapnutí ON; příklad 12:30 Stiskněte tlačítko Programování "P" (č. 5 - fig. 1)
7. 12:00 a symbol radiátoru blikají, 4
 - Použijte tlačítka + a - (č. 4 a 6 fig. 1) ke změně začátku 2. časového pásma vypnutí OFF; příklad 14:00 Stiskněte tlačítko Programování "P" (č. 5 - fig. 1)
8. 16:30 a symbol radiátoru blikají, ON, 5
 - Použijte tlačítka + a - (č. 4 a 6 fig. 1) ke změně začátku 3. časového pásma zapnutí ON; příklad 16:00 Stiskněte tlačítko Programování "P" (č. 5 - fig. 1)
9. 22:30 a symbol radiátoru blikají, 6
 - Použijte tlačítka + a - (č. 4 a 6 fig. 1) ke změně začátku 3. časového pásma vypnutí OFF; příklad 23:30 Stiskněte tlačítko Programování "P" (č. 5 - fig. 1)
10. Opakováním právě popsaného postupu lze naprogramovat 4. časové pásmo ON a 4. časové pásmo OFF.
11. Stisknutím tlačítka Programování "P" (č. 5 - fig. 1) na 3 vteřiny režim programování ukončíte.

Nabídka parametru

Přístup k nabídce parametrů se provádí stisknutím tlačítka programování "M" (č. 2 - fig. 1) na 5 vteřin. Zobrazí se parametr "u01: označený nápisem SET 01. Stisknutím tlačítka "P" (č. 5 - fig. 1) můžete prohlížet seznam parametrů.

Ke změně hodnoty parametru stiskněte tlačítka + a - (č. 4 a 6 - fig. 1): změna se uloží automaticky. Po změně parametru je nutné 3 vteřiny počkat; údaj bliká a ukládá se.

Tabulka. 1

Parametry	Popis	Rozsah	SUN P7 - P12
u01	Seřízení požadované hodnoty náběhu	30-80° C	80 °C
u02	Maximální výkon hořáku	1 - 5	3
u03	Režim provozu hořáku (viz odst 3.1)	0 - 2	0

K ukončení nabídky stiskněte tlačítko "volba provozního režimu - "M" (č. 2 - fig. 1), na 5 vteřin.

Nabídka servisních parametrů

Přístup k nabídce parametrů se provádí stisknutím tlačítka programování "P" (č. 5 - fig. 1) na 10 vteřin. Zobrazí se parametr "u01: označený nápisem SET 01. Stisknutím tlačítka "P" (č. 5 - fig. 1) můžete prohlížet seznam parametrů.

Ke změně hodnoty parametru stiskněte tlačítka + a - (č. 4 a 6 - fig. 1): změna se uloží automaticky. Po změně parametru je nutné 3 vteřiny počkat; údaj bliká a ukládá se.

Tabulka. 2

Parametry	Popis	Rozsah	Výchozí nastavení/ SUN P7	SUN P12
t01	Funkce naložení pelet	0= deaktivováno 1=aktivováno	0= deaktivováno	0= deaktivováno
t02	Čidlo náběhového okruhu	0= deaktivováno 1=aktivováno	1=aktivováno	1=aktivováno
t03	Nastavená hodnota ventilátoru při zapálení	0-200 Pa	51 Pa	51 Pa
t04	Čas aktivace šneku při zapálení	0-100 (1=4 vteřiny)	8	8
t05	Časovač výpočtu seřízení (pouze při provozu hořáku s modulačním čidlem náběhu)	0-100 vteřin	5 vteřin	5 vteřin
t06	Časovač funkce Rampa	0-100 vteřin	100 vteřin	100 vteřin
t07	Doba (čas aktivace+deaktivace) se šnekem v provozu (od výkonu 1 do výkonu 5)	0-50 vteřin	15 vteřin	12 vteřin
t08	Nastavená hodnota ventilátoru s výkonem 1	0-200 Pa	51 Pa	51 Pa
t09	Čas aktivace šneku s výkonem 1	0-100 (100=10 vteřin)	28	38
t10	Nastavená hodnota ventilátoru s výkonem 2	0-200 Pa	74 Pa	70 Pa
t11	Čas aktivace šneku s výkonem 2	0-100 (100=10 vteřin)	38	40
t12	Nastavená hodnota ventilátoru s výkonem 3	0-200 Pa	120 Pa	100 Pa
t13	Čas aktivace šneku s výkonem 3	0-100 (100=10 vteřin)	46	45
t14	Nastavená hodnota ventilátoru s výkonem 4	0-200 Pa	150 Pa	120 Pa
t15	Čas aktivace šneku s výkonem 4	0-100 (100=10 vteřin)	53	60
t16	Nastavená hodnota ventilátoru s výkonem 5	0-200 Pa	170 Pa	155 Pa
t17	Čas aktivace šneku s výkonem 5	0-100 (100=10 vteřin)	56	65
t18	Volba provozu hořáku (pouze s čidlem náběhu)	0=Zap/vyp 1=modulace	0=Zap/vyp	0=Zap/vyp
t19	Čas postventilace 2	0-100 (100=10 vteřin)	99	99
t20	Napětí fotočláčku	0-30 (50 = 5 V ss)	--	--

K ukončení nabídky stiskněte tlačítko programování "P" (č. 5 - fig. 1) na 10 vteřin.

2.5 Pokyny k provozu

Fungování hořáku je po správné instalaci a seřízení zcela automatické a nevyžaduje žádné příkazy ze strany uživatele. V případě nedostatku paliva nebo poruchy se hořák zastaví a zablokuje. Doporučujeme doplnit palivo ještě před jeho úplným vyčerpáním, aby nedošlo k nepravdělnému chodu hořáku.

Dbejte na to, aby v místnosti, ve které je hořák instalován, nebyly hořlavé látky nebo předměty, korozivní plyny, těkavé látky ani prašný vzduch. Prach nasátý ventilátorem totiž ulpívá na lopatkách rotoru a snižuje průtok vzduchu, nebo může být příčinou ucpání stabilizačního disku plamene s následným snížením jeho výkonu.



Hořák nesmí seřizovat nevyškolené osoby nebo děti.

Seřízení maximálního výkonu (param. u02) v závislosti na kotli

Hodnota parametru	SUN P7 Výkon - kW	SUN P12 Výkon - kW
1	14	30
2	20	36
3	25	41
4	30	48
5	34	55

3. INSTALACE

3.1 Všeobecná upozornění

Tento přístroj se smí používat pouze k účelu, ke kterému byl výslovně určen.

Tento přístroj je určen, v souladu se svými vlastnostmi a tepelným výkonem, do generátorů tepla na pevná paliva. Každé jiné použití se považuje za nevhodné a tedy nebezpečné. Je zakázáno otvírat nebo upravovat jednotlivé díly přístroje s výjimkou částí určených k údržbě, zakázána je i modifikace přístroje za účelem změny jeho charakteristik nebo určeného použití.

Jestliže je hořák doplněn volitelnými díly, sadami nebo příslušenstvím, smí se používat pouze originální výrobky.



INSTALACI A KALIBRACI HOŘÁKU SMÍ PROVÉST POUZE SPECIALIZOVANÝ PRACOVNÍK S PŘÍSLUŠNOU KVALIFIKACÍ V SOULADU SE VŠEMI POKYNY UVEDENÝMI V TÉTO TECHNICKÉ PŘÍRUČCE, PLATNÝMI ZÁKONNÝMI USTANOVENÍMI, PŘÍPADNÝMI MÍSTNÍMI NORMAMI A OBECNĚ PLATNÝMI TECHNICKÝMI PŘEDPISY.

3.2 Instalace v kotli

Instalační místo

Kotel a hořák musejí být instalovány v místnosti s větracími otvory do vnějšího prostoru podle platných norem. Jestliže jsou ve stejné místnosti další hořáky nebo odsavače, které mohou fungovat dohromady, musí být větrací otvory dimenzovány pro současný provoz všech zařízení.

Na instalačním místě nesmí být hořlavé předměty nebo materiály, korozivní plyny, prach nebo těkavé látky, které by po nasátí ventilátorem mohly ucpat vnitřní potrubí hořáku nebo spalovací hlavici. Prostor musí být suchý a nesmí být vystaven dešti, sněhu nebo mrazu.

Připevněte hořák ke dřívíkům. Provedte elektrická připojení podle části cap. 5 (elektrické schéma). V případě instalace hořáku do kotle **SUN P7 - P12** použijte příslušnou sadu pro přestavbu, vložte čidlo teploty ze sady do pláště tělesa kotle z litiny a provedte příslušná elektrická připojení.



HOŘÁK BYL ZKONSTRUOVÁN K PROVOZU V TEPELNÉM GENERÁTORU S PODTLAKOVOU SPALOVACÍ KOMOROU.

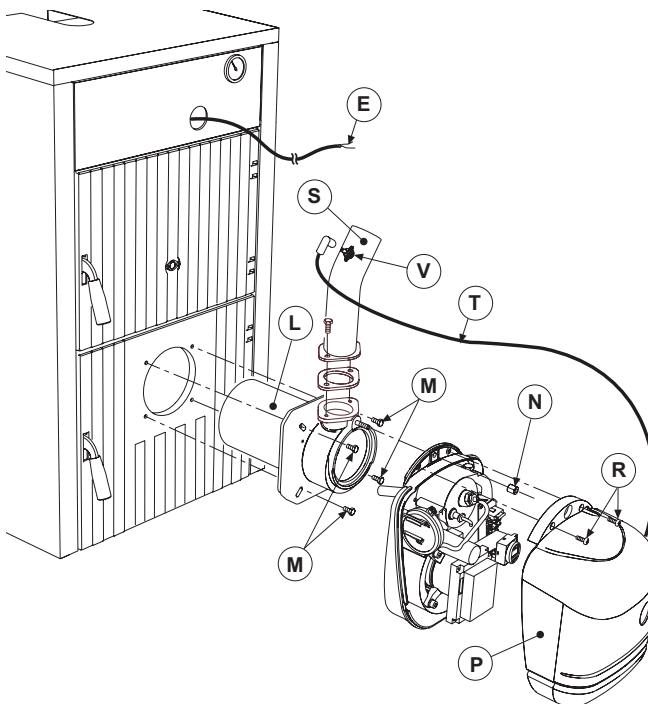
NÁDRŽ S PELETAMI MUSÍ BÝT UMÍSTĚNA TAK, ABY OHEBNÁ TRUBKA PŘIPOJENÍ ŠNEKU/HOŘÁKU NEBYLA ZDEFORMOVANÁ ANEBU OHNUTÁ.

Návod k instalaci hořáku na pelety SUN P7 - P12 do kotle SFL

Pro použití hořáku na pelety v kotlích SFL jsou k dispozici různé volitelné sady. Při montáži se řiďte pokyny příloženými k této sadě.

Po namontování sady do kotle namontujte hořák.

Připevněte trysku "L" pomocí šroubů "M" a hořák s maticí "N". Připojte kabel "E" ke svorkám 11 a 12 a kabel "T" k čidlu "V". Připevněte kryt "P" k tělesu hořáku pomocí šroubů "R" a díl "S" k hořáku.

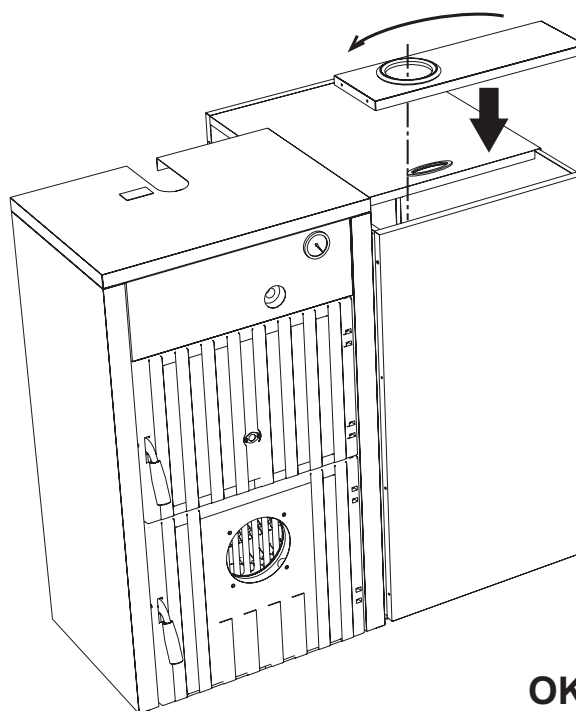


obr. 6

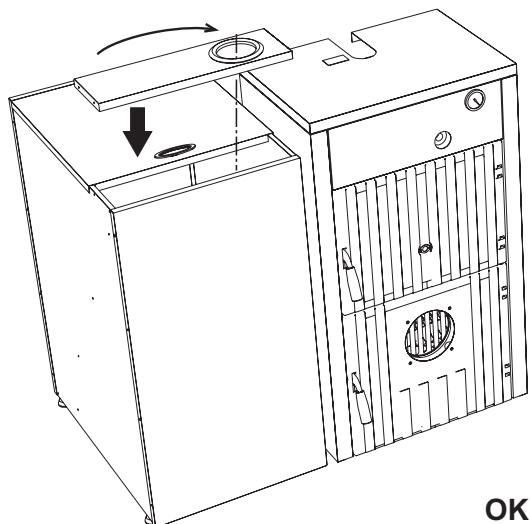
Vložte napájecí hadici s motorkem "Y" do nádrže na pelety "X" a provedte připojení šnek-hořák tak, aby se ohebná trubka "W" nezdeformovala nebo neohnula. Dodržujte výšku uvedenou v fig. 11.

Seřídte hořák podle pokynů v příslušném Návodu k použití, hlavně nastavte parametr u02 řídicí jednotky hořáku podle tabulky.

Model		3	4	5	6	7
Jmenovitá tepelná kapacita	kW	24.9	33.4	41	48	55
Jmenovitý tepelný výkon	kW	22	30	36	42	48
Parametr	u02	2	5	3	4	5

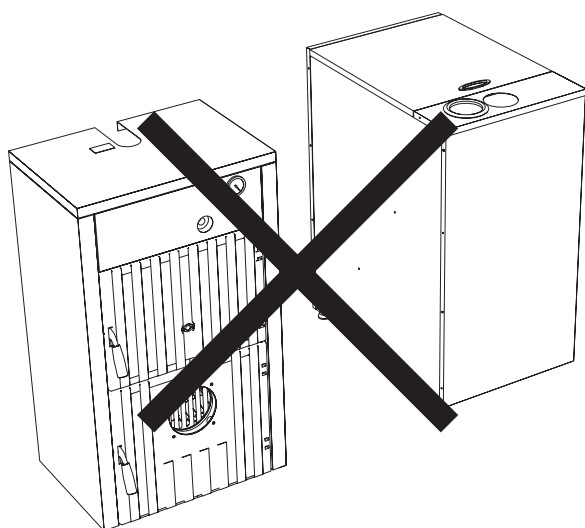


obr. 7

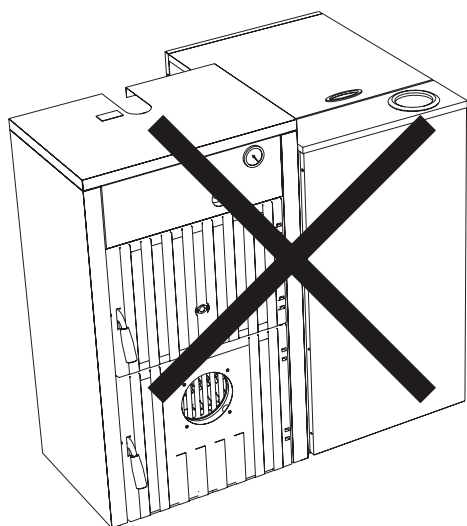


obr. 8

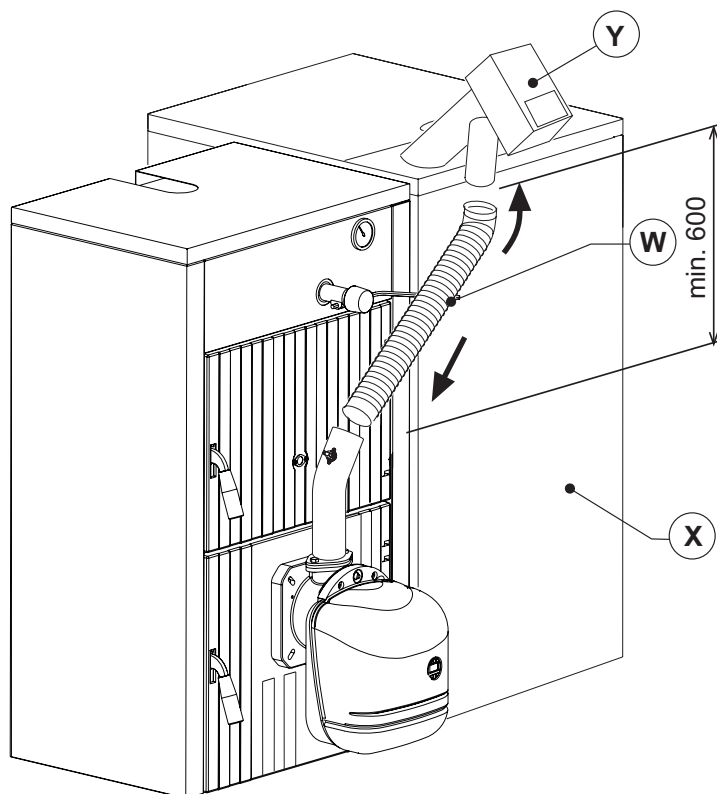
OK



obr. 9



obr. 10



obr. 11

3.3 Elektrické připojení

Hořák je vybaven vícepólovou svorkovnicí pro elektrické připojky; řiďte se elektrickým schématem v části "4 Vlastnosti a technické údaje", kde najdete připojky. Připojení, která provádí instalační technik:

- Napájecí vedení
- Kontakt požadavku
- Připojení motoru šneku
- Připojení čidla teploty

Délka připojovacích kabelů musí umožňovat otevření hořáku a případně poklopu kotle. V případě poruchy napájecího kabelu hořáku smí jeho výměnu provést pouze kvalifikovaný pracovník.

Hořák se připojuje k jednofázovému rozvodu 230 V-50 Hz.



Účinnost a vhodnost uzemnění nechte zkontrolovat odborníkem; výrobce neodpovídá za případné škody způsobené chybným uzemněním systému. Ověřte si také, zda elektrický systém odpovídá maximálnímu příkonu přístroje uvedenému na typovém štítku kotle.

Dodržeďte polaritu (VEDENÍ: hnědý kabel / NULOVÝ VODIČ: modrý kabel / UZEMNĚNÍ: žlutozelený kabel) k přípojkám elektrického vedení.

3.4 Přívod paliva

Všeobecná upozornění

Hořák musí být napájen druhem paliva, pro který je určen, jak je uvedeno na výrobním štítku přístroje a v tabulce technických údajů v sez. 5.3 tohoto návodu.

Doporučujeme, aby uživatel použil kvalitní pelety, protože nekvalitní pelety jsou málo výhřevné, zůstává po nich hodně popela a tedy vyžadují časté čištění; může dojít k předčasnému opotřebení částí hořáku vystavených ohni, zanesení šneku a hořáku velkým množstvím roztavených pilin a výpadkům provozu z důvodu usazení nehořlavých materiálů uvnitř hořáku.

Při posuzování kvality pelet je třeba vzít v úvahu určité faktory:

- Válečky musí mít stejný průměr a hladký a lesklý povrch.
- Zkontrolujte, zda jsou na štítcích uvedeny přesné údaje certifikátů kvality.
- Zkontrolujte, zda nejsou obaly poškozené a pelety nenasyly vlhkost.

Naložení pelet

Naložení pelet je možné aktivovat do 40 minut po elektrickém připojení hořáku.

V této době má systém k dispozici 3 pokusy v délce 5 minut, během kterých se aktivuje pouze šnek.

Během nakládání pelet není možné zapálit hořák.

Postup:

1. Zapojte elektrické napájení k hořáku.
2. Počkejte na ukončení fáze předvětrání.
3. Stiskněte tlačítko programování "P" (č. 5 - fig. 1) na 5 vteřin.
 - Zobrazí se parametr "tR1": označený nápisem SET 01.
 - Nastavte parametr na 1 ke spuštění prvního pokusu v délce 5 minut. Kdykoli ho můžete ukončit nastavením parametru 0.
 - V případě, že první pokus nestačí, opakujte předchozí postup, nastavte parametr na 0 a potom na 1: jak pro druhý, tak i třetí pokus naložení palet.
4. Chcete-li provést další 3 pokusy, vypněte a znovu zapněte elektrické napájení k přístroji.

4. SERVIS A ÚDRŽBA

Všechny postupy seřízení, uvedení do provozu a údržby směřují provádět pouze odborně vyškolení pracovníci s příslušnou kvalifikací v souladu s platnými normami. Další informace vám poskytnou pracovníci našich prodejen a pracovníci místní servisní technické podpory pro zákazníky.


FERROLI odmítá jakoukoli odpovědnost za případná zranění osob nebo zvířat a poškození věcí způsobené nevhodnou opravou přístroje nequalifikovanými a neautorizovanými pracovníky.

4.1 Režim provozu hořáku

Hořák je možné zapálit 3 různými způsoby:


A - Řízení hořáku (standardní nastavení)

Požadavek zapálení hořáku se aktivuje výhradně zavřením kontaktů na svorkách 7-8 (viz fig. 17).

 Hodiny a nastavený týdenní program se obejdou: mohou se také nastavit přesné hodiny.


B - Řízení hořáku (podle vnitřních hodin nebo kontaktu)

Požadavek na zapnutí hořáku se aktivuje hodinami (během fungování automatického vytápění v pásmu ON nebo během fungování vytápění s ručním nastavením ON) NEBO zavřením kontaktu na svorkách 7-8 (viz fig. 17).

 Je nutné nastavit hodiny a případně změnit standardní nastavený týdenní program.

C - Řízení hořáku (podle vnitřních hodin a kontaktu)

Požadavek na zapnutí hořáku se aktivuje hodinami (během fungování automatického vytápění v pásmu ON nebo během fungování vytápění s ručním nastavením ON) a zavřením kontaktu na svorkách 7-8 (viz fig. 17).

 Je nutné nastavit hodiny a případně změnit standardní nastavený týdenní program.

Volba A, B nebo C se provádí z nabídky uživatele Hodiny.

Stiskněte tlačítko volby režimu provozu "M" (č. 2 - fig. 1) na 5 vteřin.

Dvakrát stiskněte tlačítko programování "P" (č. 5 - fig. 1).

Zobrazí se parametr č. 3: označený nápisem SET 03.

Nastavte 00 pro režim A, 01 pro režim B, 02 pro režim C pomocí tlačítek + a - (č. 4 a 6 - fig. 1).


Po volbě režimu počkejte 3 vteřiny: údaj bliká a ukládá se. K ukončení nabídky stiskněte tlačítko volby režimu "M" (č. 2 - fig. 1) na 5 vteřin.

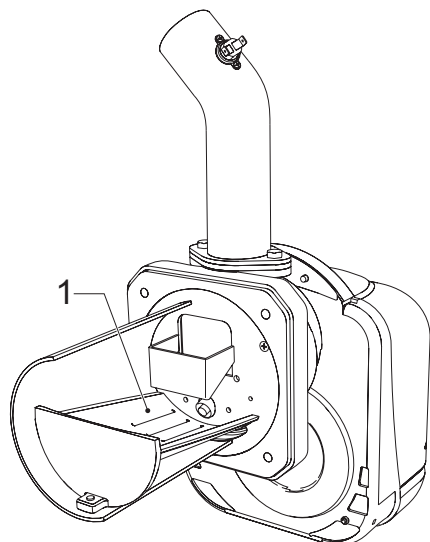
4.2 Uvedení do provozu

Kontroly, které se musí provést při prvním zapálení a po všech činnostech údržby, které zahrnovaly odpojení systémů nebo zásah na bezpečnostních zařízeních nebo součástech hořáku:

Před zapálením hořáku

- Zkontrolujte, zda je hořák správně připevněn ke kotli a byly provedeny výše popsané kalibrace.
- Ověřte, zda je kotel a systém naplněn vodou nebo diatermickým olejem, zda jsou ventily hydraulického okruhu otevřené a potrubí pro odtaž spalin je průchodné a správně dimenzované.
- Zkontrolujte zavření dvířek kotle, aby se plamen tvořil pouze uvnitř spalovací komory.
- Zkontrolujte správné umístění šneku a ohebné připojovací trubky k hořáku.
- Naplňte nádrž na pelety.
- Zkontrolujte správné umístění a provoz čidla teploty.

 Ověřte, že je rošt (č. 1 fig. 12) čistý.



obr. 12 - Rošt hořáku

Zapálení hořáku

- Zapojte přívod elektrického proudu k přístroji hlavním vypínačem před hořákem.
- Pokyn k naplnění šneku peletami najdete v sez. 3.4.
- Zavřete vedení termostátů (kotel/prostředí).

Kalibrace hořáku

1. Připojte analyzátor spalin na výstup z kotle a nechte hořák fungovat na plný režim na 30 minut; zkontrolujte mezitím funkčnost potrubí odtaž spalin.
2. **OVĚŘTE SI, ŽE JE VE SPALOVACÍ KOMOŘE POPDTLAK**
3. Zkontrolujte spalování při maximálním výkonu hořáku (seřízeném na základě jmenovitého výkonu kotle).
4. Parametry spalování:
 - O₂ mezi 5% a 9%
 - CO mezi 150 a 1000 ppm


Chcete-li provést kalibraci hořáku, změňte nastavenou hodnotu ventilátoru změnou příslušného parametru (viz odstavec "Nabídka servisních parametrů" a tabulka 2 v cap. 2.4).

Na hodnotu CO má vliv kvalita pelet, množství nečistot ve spalovací hlavici a tah kotle.

Chcete-li, aby hořák fungoval v MODULAČNÍM režimu, je nutné změnit parametr "T18", a pak postupovat podle dále uvedených bodů 5 a 6.

5. Zkontrolujte další kroky hořáku snížením hodnoty parametru u02 až na 1 (viz odstavec "Nabídka servisních parametrů" a tabulka 1 v cap. 2.4).
6. Nastavte parametr u02 na správnou hodnotu.

4.3 Údržba


 Kontrolujte pravidelně čistotu těch částí hořáku, které se zanašují v závislosti na kvalitě pelet, nebo kvůli špatnému seřízení hořáku.

Hořák vyžaduje pravidelnou údržbu s alespoň roční frekvencí, kterou musí provádět kvalifikovaný technik.

Základní činnosti, které je nutné provést:

- kontrola a čištění vnitřních částí hořáku a kotle podle popisu uvedeného v následujících odstavcích;
- úplná analýza spalování (po provozu alespoň 10 minut) a kontrola správných kalibrací;

Otevření krytu a demontáž hořáku

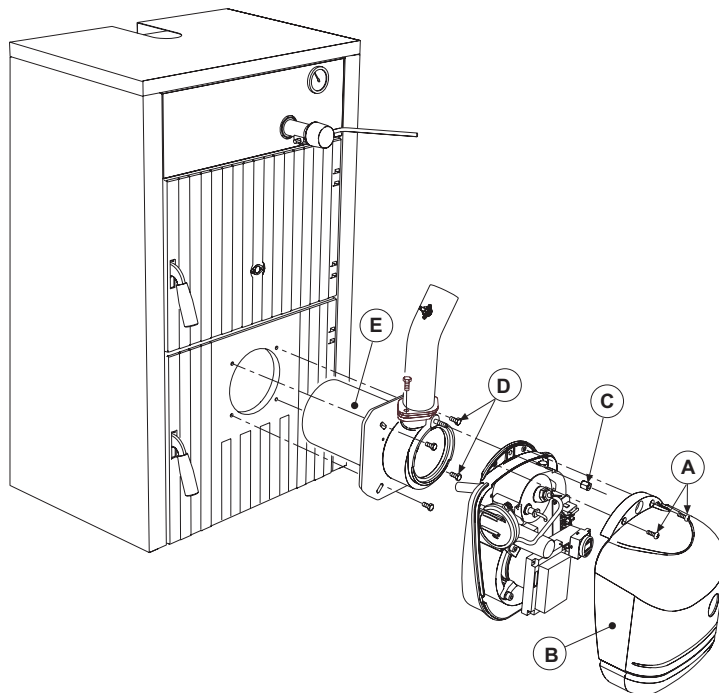
 Před jakýmkoli čištěním nebo údržbou a vnitřní kontrolou hořáku odpojte elektrické napájení k hořáku pomocí hlavního vypínače systému.

Otevření krytu

Vyšroubujte šrouby (A) a odstraňte kryt (B). Vnitřní díly, motor, šoupátko atd. jsou přímo přístupné.

Demontáž

Vyšroubujte šrouby (A) a odstraňte kryt (B), vyšroubujte matici (C) a odpojte těleso, vyšroubujte připevňovací šrouby (D) a vytáhněte trysku (E).



obr. 13

Kontroly dílů a součástí

Ventilátor

Zkontrolujte, zda na ventilátoru a lopatkách rotoru není nahromaděný prach: snižuje průtok vzduchu a je pak příčinou znečišujícího spalování.

Spalovací hlavice

Zkontrolujte úplnost všech částí spalovací hlavice, zkontrolujte, zda nejsou zdeformované vysokou teplotou, nejsou na nich nečistoty z okolního prostředí a zda jsou správně umístěné.

Fotočlánek

Vyčistěte případný prach na sklíčku. Fotočlánek je pod tlakem zasunutý do svého umístění, vytáhněte ho směrem ven.

4.4 Řešení problémů

Hořák je vybaven špičkovým diagnostickým systémem. V případě poruchy hořáku displej (č. 7 - fig. 1) bliká a udává kód poruchy.

Některé poruchy mají za následek trvalá zablokování (jsou označena písmenem "A"): k obnovení činnosti stačí stisknout tlačítko "P" č. 5 - fig. 1) na 1 vteřinu; jestliže se hořák nespustí, je nutné nejprve odstranit poruchu.

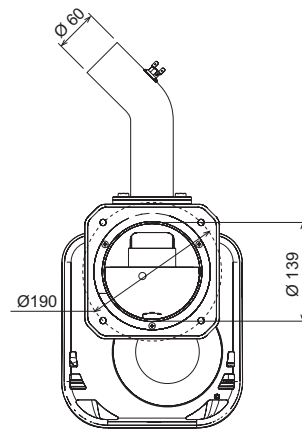
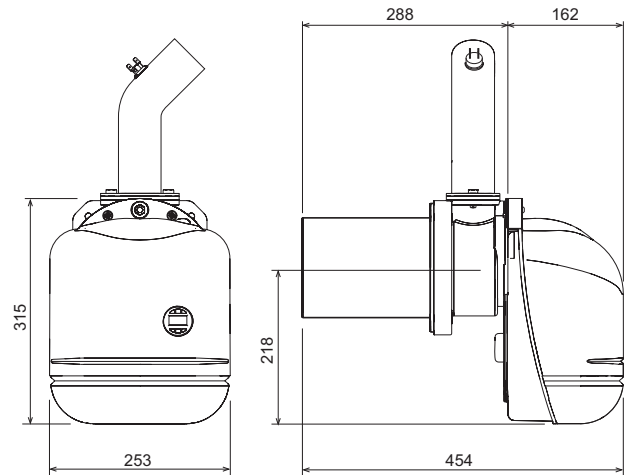
Jiné poruchy způsobují dočasná zablokování kotle (označená písmenem "F"), jež jsou automaticky zrušena ihned po návratu hodnoty, která způsobila poruchu, do rozsahu normálního provozu hořáku.

Tabulka. 3 - Seznam poruch

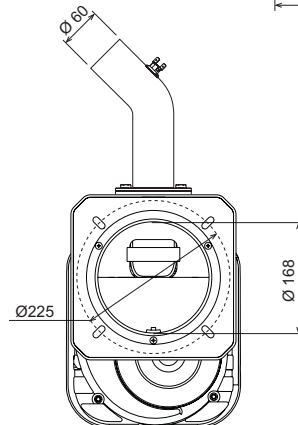
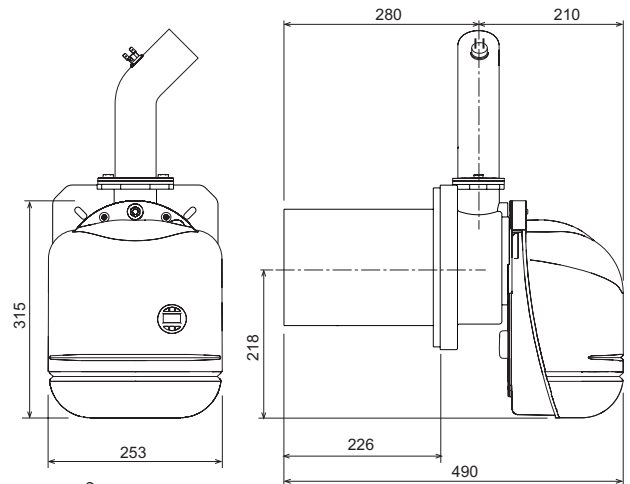
Kód	Porucha	Příčina	Řešení
A01	Blok - selhalo zapalování	Nádrž na pelety je prázdná	Doplňte pelety do nádrže
		Kabel šneku přerušen nebo odpojen	Připojte kabel
		Odpor zapalovače je vadný	Vyměňte a vyčistěte hlavici od pelet
		Spalovací hlavice je špinavá	Odstraňte nečistoty a vyčistěte ji
		Potrubí pro doplňování pelet je ucpané	Uvolněte ho a zkontrolujte, zda není spalovací hlavice ucpaná, popřípadě ji vyčistěte
F02	Odstranění parazitního plamene	Po ukončení požadavku na teplo zjistí hořák plamen	Počkejte na ukončení postventilace
A02	Zablokování kvůli parazitnímu plameni	Fotočlánek ve zkratu	Vyměňte fotočlánek
		Zvláštní světlo u fotočlátku	Odstraňte zdroj světla
A04	Zablokování bezpečnostního termostatu šneku	Parametry zapálení nejsou správné	Zkontrolujte transparentní parametry 03=51 a 04=12
		Kotel pod tlakem	Vyčistěte a zkontrolujte správný minimální tah komína (10 Pa)
		Bezpečnostní termostat je vadný	Vyměňte
F05	Porucha seřízení tlaku potrubí	Připojovací trubička čidla tlaku je stlačená	Vyměňte
		Motor ventilátoru je poškozený	Vyměňte
		Špinavý ventilátor	Vyčistěte
F06	Porucha snímače tlaku (odpojen)	Přerušená kabeláž	Zkontrolujte kabeláž nebo vyměňte čidlo
F10	Porucha čidla tělesa kotle (jestliže aktivováno)	Čidlo poškozené	
		Zkrat kabeláže.	Zkontrolujte kabeláž, nebo vyměňte čidlo
		Přerušená kabeláž	
A03	Porucha kabeláže	Mústek svorek 13-14 není zapojen	Zkontrolujte kabeláž

5. HLAVNÍ PARAMETRY A TECHNICKÉ ÚDAJE

5.1 Rozměry

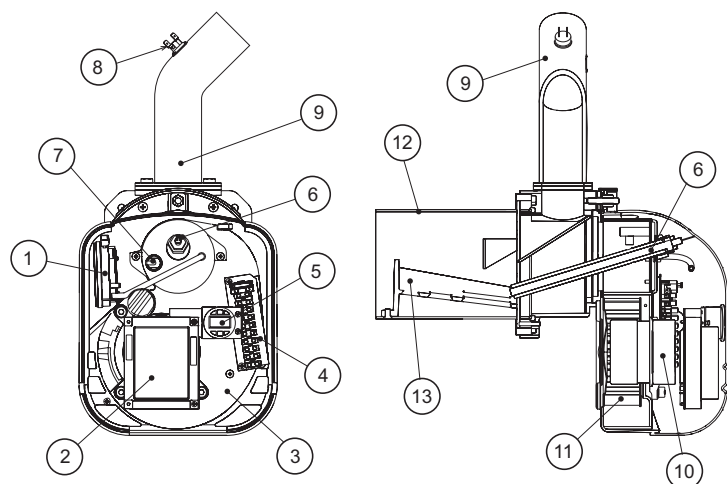


obr. 14 - Rozměry SUN P7



obr. 15 - Rozměry SUN P12

5.2 Celkový pohled a hlavní součásti



obr. 16

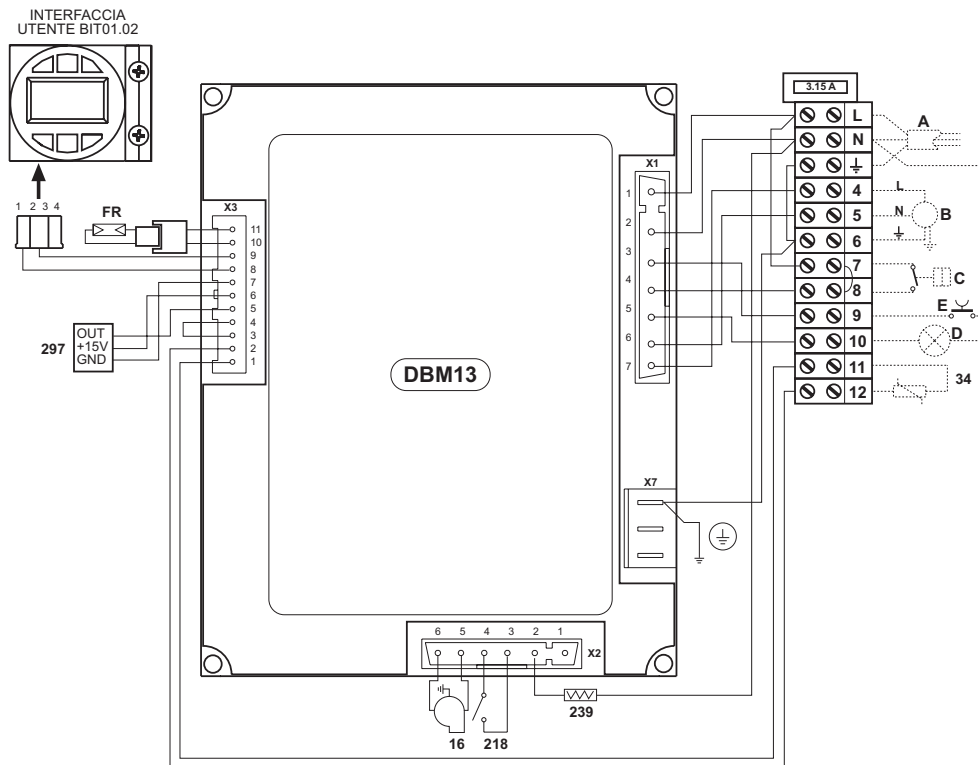
Popis

- | | |
|----|--------------------------|
| 1 | Snímač tlaku |
| 2 | Řídicí modul |
| 3 | Těleso hořáku |
| 4 | Svorkovnice |
| 5 | Uživatelské rozhraní |
| 6 | Odpor |
| 7 | Fotočlánek |
| 8 | Termostat 85° |
| 9 | Hadice k napájení hořáku |
| 10 | Motor |
| 11 | Ventilátor |
| 12 | Tryska |
| 13 | Rošt |

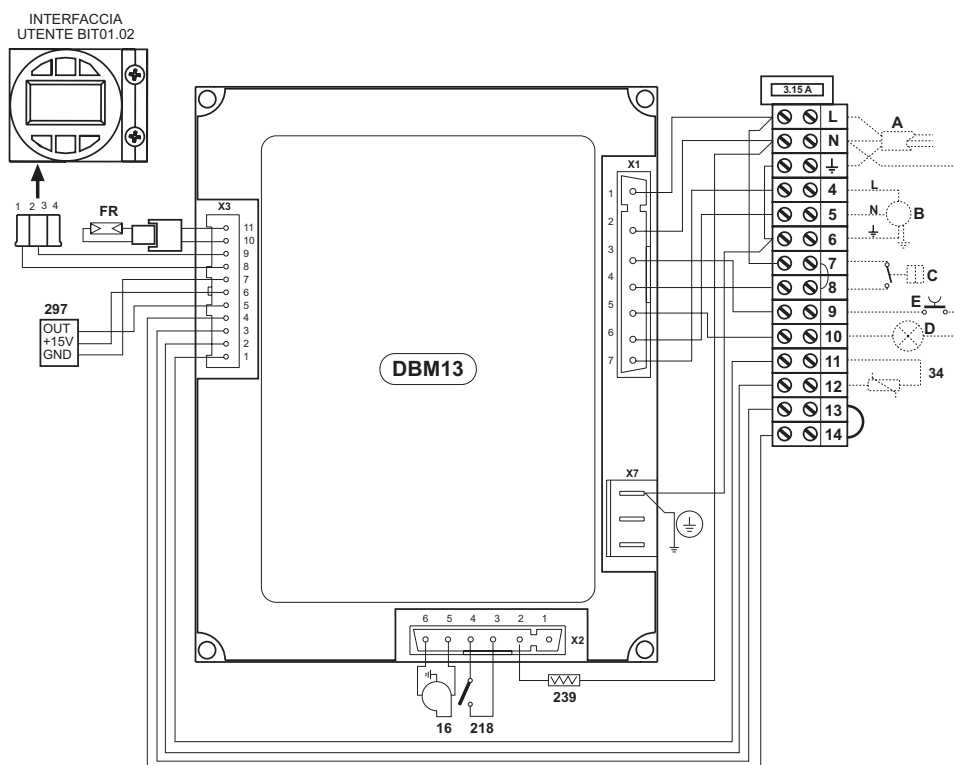
5.3 Tabulka technických údajů

Údaje	Jednotka	SUN P7	SUN P12	
Max. tepelná kapacita	kW	34.1	55.0	(Q)
Min. tepelný výkon	kW	13.7	30.0	(Q)
Max. průtok paliva	kg/h	7.2	11.6	
Min. průtok paliva	kg/h	2.9	6.3	
Elektrická ochrana	IP	X0D	X0D	
Napětí napájení/frekvence	V/Hz	230/50	230/50	
Elektrický příkon	W	100	100	
Elektrický výkon zapalovače	W	300	300	
Váha - prázdný	kg	11	13.5	
Kapacita nádrže	litry	195	323	
Obsah nádrže	kg	140	226	
Rozměry pelet (max. průměr/délka)	mm	6/35	6/35	
Podtlak spalovací komory	mbar	-0.2	-0.2	

5.4 Elektrické schéma



obr. 17 - Elektrické schéma 12pólové svorkovnice



obr. 18 - Elektrické schéma 14pólové svorkovnice

Popis

- FR Fotočlánek
- 16 Ventilátor
- 34 Čidlo teploty vytápění
- 218 Bezpečnostní termostat palet
- 239 Zapalovač
- 297 Snímač tlaku vzduchu
- A Elektrické napájení
- B Motor šneku
- C Požadavkový kontakt
- D Signalizace zablokování
- E Odblokování hořáku